



海淀区殡葬服务指南 (2025 年)

平安文明祭扫

绿色生态安葬

北京市海淀区民政局

目录

1

亲人去世后丧事办理流程

亲人去世后丧事办理流程 02

2

北京市殡葬服务机构

北京市殡葬服务机构 06

3

海淀区殡葬服务机构

海淀区殡葬服务机构 14

4

北京市殡葬服务收费规定

北京市殡葬服务收费规定 17



北京市殡葬惠民政策

惠民政策一..... 19

惠民政策二..... 20



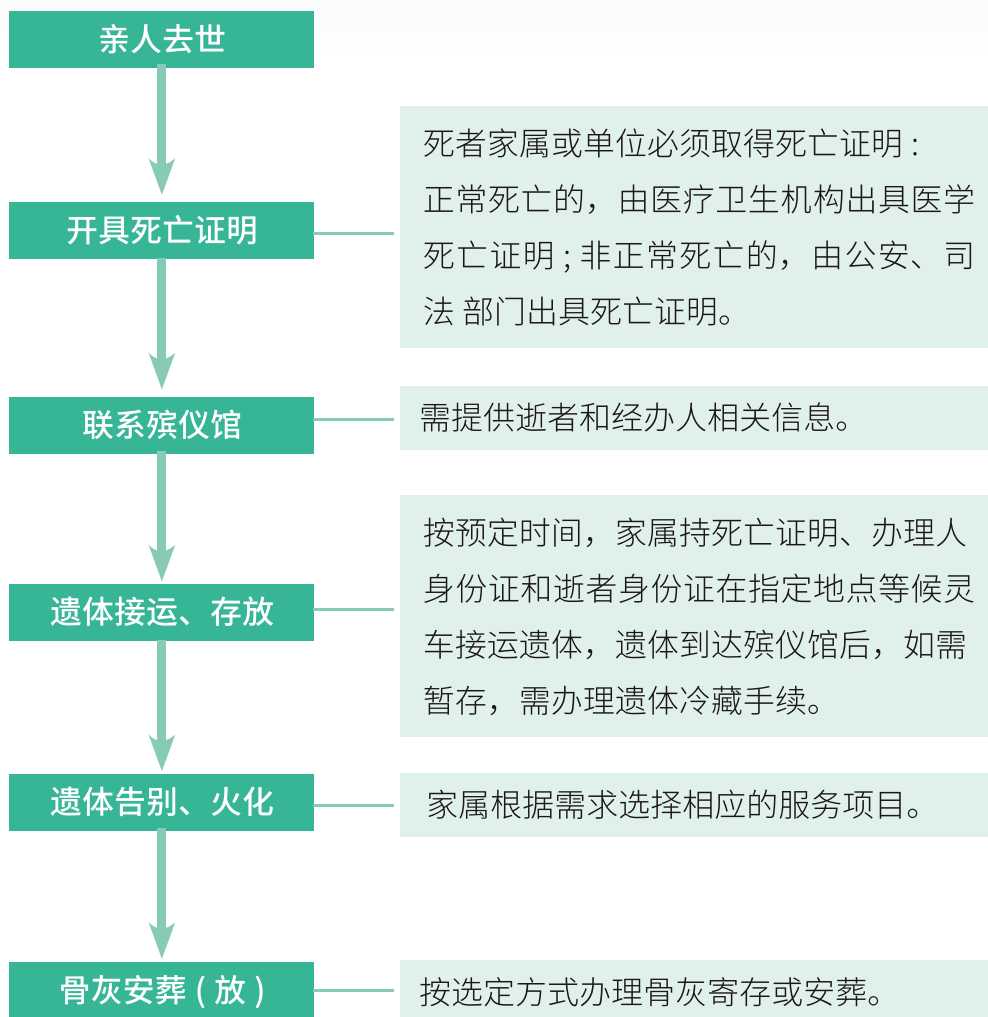
北京市节地生态安葬方式

北京市节地生态安葬方式..... 22

海淀区节地生态安葬补贴管理办法..... 24

亲人去世后丧事办理流程

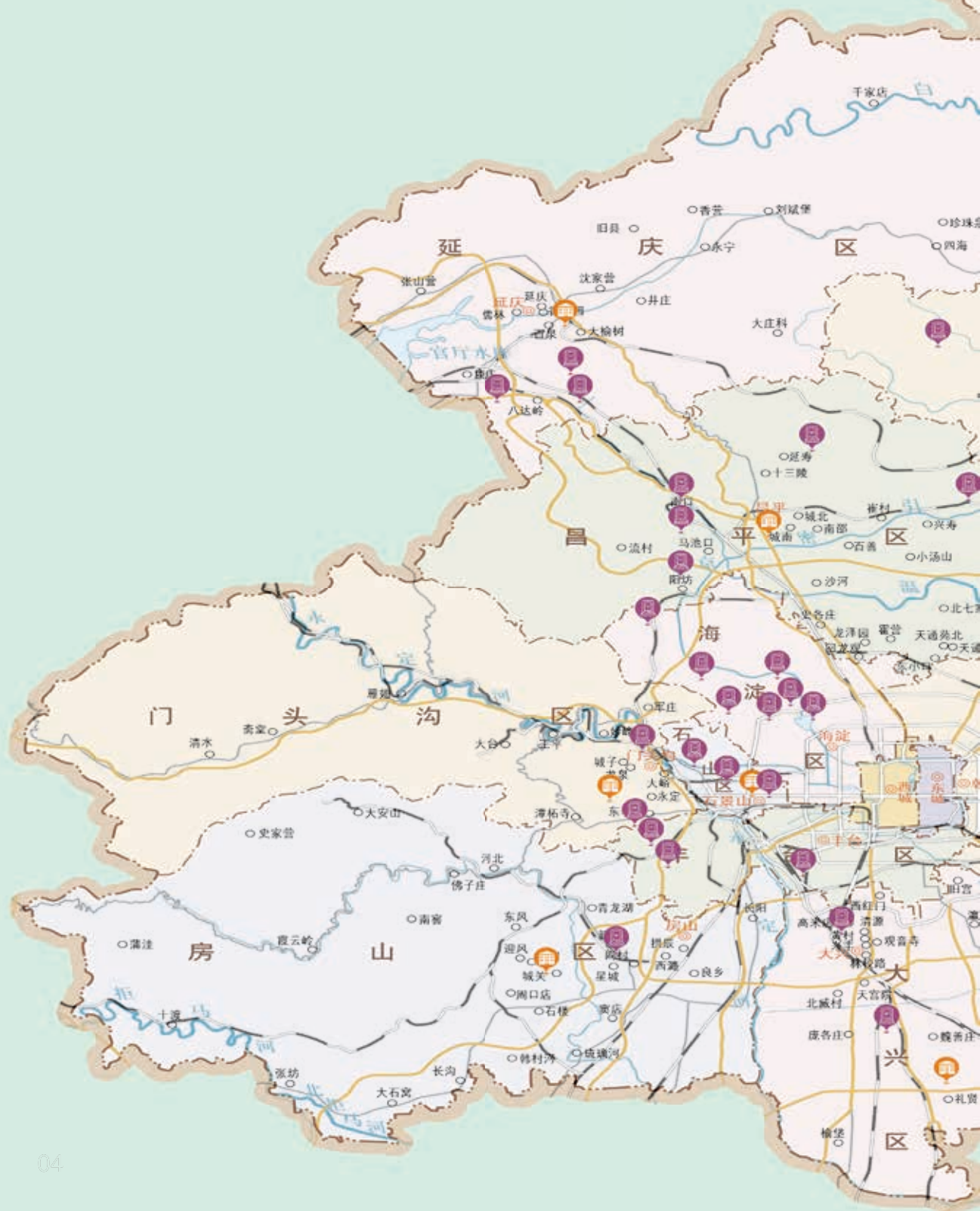
亲人去世后丧事办理流程

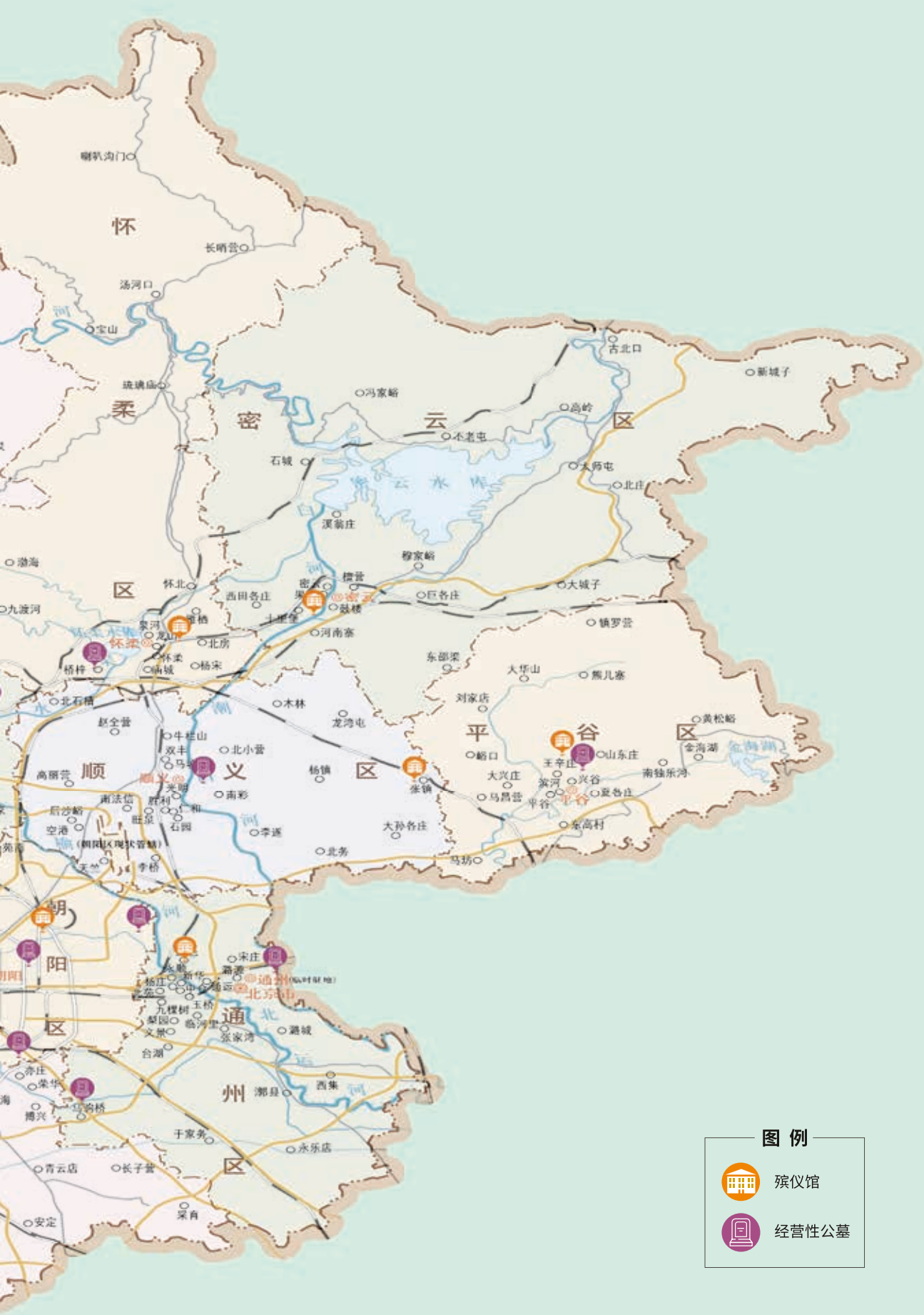


The background of the page is a traditional Chinese ink wash painting. It depicts a serene landscape with misty, layered mountains in shades of green and grey. In the foreground, a calm body of water reflects the scene, with a small boat carrying two figures in the lower right corner. The overall atmosphere is peaceful and contemplative.

北京市殡葬服务机构

北京市殡葬服务机构





图例



殡仪馆



经营性公墓

北京市殡葬服务机构

1. 殡仪馆

提供遗体接运、暂存、火化、防腐、整容、悼念和骨灰临时寄存等服务的机构。目前，我市共有 12 家殡仪馆，除东城区、西城区、海淀区、丰台区，其他 12 个区都有殡仪馆。

2. 公墓

分为经营性公墓和公益性公墓两大类。经营性公墓，为城乡居民提供安葬服务的设施，全市共 36 家。公益性公墓，不以营利为目的，不面向社会销售，只为辖区居民提供安葬服务的设施。

殡仪馆一览表

序号	殡仪馆名称	地址	电话
1	八宝山殡仪馆	石景山区石景山路 9 号 (上庄东街东侧)	88259666 88259888 68140400
2	东郊殡仪馆	朝阳区平房北街 133 号	65423226 65422869 65426546
3	门头沟殡仪馆	门头沟区新桥南大街 69 号	69842920
4	房山区殡仪馆	房山区城关街道大石河	89345039

序号	殡仪馆名称	地址	电话
5	通州区殡仪馆	通州区永顺镇北马庄村北	69542145
6	顺义区殡仪馆	顺义区张镇龙凤路西侧	89470624
7	昌平区殡仪馆	昌平区昌平镇水屯村北	89745596
8	大兴区殡仪馆	大兴区京开高速公路三融桥东侧	60276007 60276008
9	平谷区殡仪馆	平谷区王辛庄镇翟各庄村北	61971869 61971860
10	怀柔区殡仪馆	怀柔区大中富乐村北 1200 米	61642107
11	密云区殡仪馆	密云区园林路 21 号	69041515
12	延庆区殡仪馆	延庆区延庆镇莲花池村南	81195325

经营性公墓一览表

序号	公墓名称	地址	电话
市属	八宝山革命公墓	石景山区石景山路 9 号	88259735 81927770
	八宝山人民公墓	石景山区上庄大街 6 号	88258351 88258938
	西静园管理处 (西静园公墓)	海淀区福缘门 85 号	57012967

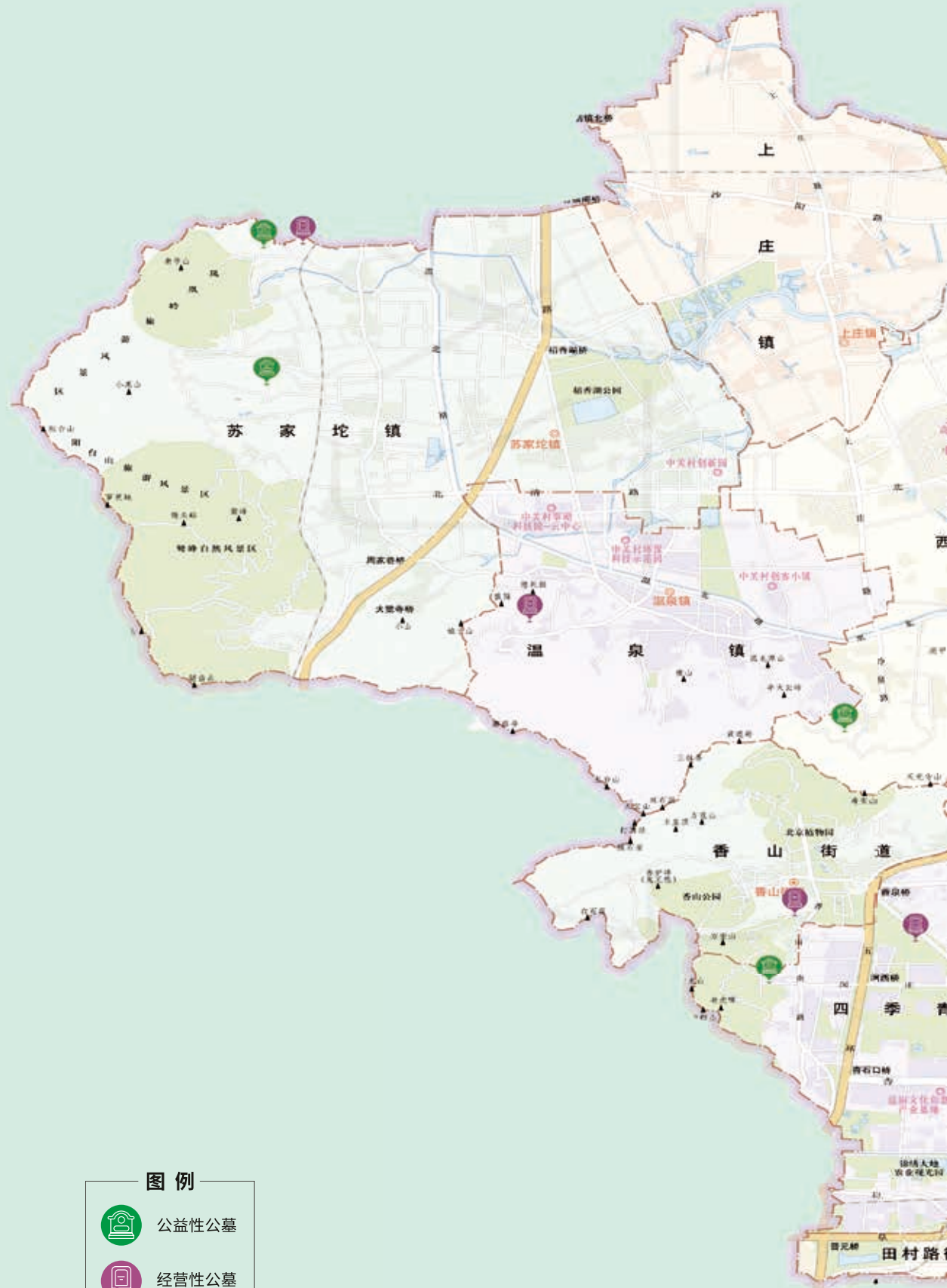
序号	公墓名称	地址	电话
市属	西静园管理处 (外侨公墓)	朝阳区东坝乡七棵树村	84311290
	朝阳陵园	朝阳区金盏乡黎各庄村 443 号	84317780 84317665
	长青生命纪念园	朝阳区黑庄户乡大鲁店村村南	85383888
	太子峪陵园	丰台区长辛店镇太子峪杨家坟村 99 号	83877030 83871204
	福田公墓	石景山区香山南路福田寺村 113 号	88962551 88960856
	万安公墓	海淀区香山东万安里 1 号	62591545 (墓地) 62591355 (骨灰堂廊)
	金山陵园管理 办公室	海淀区香山南路正黄旗 18 号	62591604 62592471
	温泉墓园	海淀区温泉镇温泉大队北坡	62458645 62457815
	万佛华侨陵园	门头沟区永定镇	69803344 69803346
	通惠陵园	通州区宋庄镇师姑庄村东	69594778 69591394
	天慈墓园	大兴区黄村镇北磁村	61267869
	白云岭墓园	密云区穆家峪镇大石岭村北	89011468
	八达岭人民公墓	延庆区八达岭镇里炮村西	61161884 61161944

序号	公墓名称	地址	电话
市属	西北旺公墓 管理办公室	海淀区西北旺付家窑 17 号	62895308
	殡葬服务中心 (东北义园)	海淀区颐和园路 17 号	62571075
区属	思亲园骨灰林	丰台区郭公庄 1188 号	83716933
	丰台区芦井 回民公墓	丰台区长辛店芦井	83871006
	长安园骨灰林	海淀区苏家坨镇台头村路 19 号	62487741
	天山陵园	门头沟区军庄镇西杨坨村	60810732
	静安公墓	房山区阎村镇公主坟村西	60386902
	惠灵山陵园	通州区马驹桥镇东田阳村东	61585962
	潮白陵园	顺义区顺平辅线已 181 号院	89470783
	凤凰山陵园 (昌平)	昌平区南口镇龙潭 40 号	69786011
	佛山陵园	昌平区阳坊镇后白虎涧村北	69760238 69760207
	炎黄陵园	昌平区兴寿镇桃林村北	61726049
	天寿陵园	昌平区南口镇檀峪村西	69783546

序号	公墓名称	地址	电话
区属	景仰园骨灰林	昌平区长陵镇景陵沟	60761062 60761934
	天堂公墓	大兴区黄村镇西庄路 18 号	60276123
	归山陵园	平谷区王辛庄镇熊耳营大街 172 号	80981263
	凤凰山陵园 (怀柔)	怀柔区桥梓镇后桥梓村北	69676444
	九公山长城 纪念林	怀柔区渤海镇兴隆城村西北 1500 米	61631888
	长城华人怀思堂	延庆区八达岭镇三堡村	81181245
	八达岭陵园	延庆区八达岭林场	81181138

The background of the page is a traditional Chinese ink wash painting. It depicts a serene landscape with misty, rolling mountains in shades of green and blue. In the foreground, a calm body of water reflects the surrounding scenery. A small boat with a person is visible on the right side of the water. The overall atmosphere is peaceful and natural.

海淀区殡葬服务机构



图例



公益性公墓



经营性公墓

海淀区殡葬服务机构



海淀区殡葬服务机构

海淀区公益性公墓、经营性公墓一览表 (2024 年)

序号	所属单位	名称	性质	地址	电话	传真电话
1	四季青镇	西山骨灰林	公益性	海淀区香山南路	62592980 82599459	82599459
2	西北旺镇	青山公墓	公益性	海淀区西北旺镇 冷泉村	62457828 62468617	62457828
3	苏家坨镇	七王坟 骨灰林	公益性	海淀区苏家坨镇 七王坟村七王坟路 9 号	62463139 62406072	
4	西农投资 有限责任公司	西山公墓	公益性	海淀区苏家坨镇 台头村路 23 号	62459603 62455951	62405951
5	西农投资 有限责任公司	长安园 骨灰林	经营性	海淀区苏家坨镇 台头村路 19 号	62487741 62405779	62487741

序号	所属单位	名称	性质	地址	电话	传真电话
6	市殡葬处	万安公墓	经营性	海淀区香山东万安里 1 号	62591545 62591355 62591022	
7	市殡葬处	西静园公墓	经营性	海淀区福缘门 85 号	57012967	
8	市殡葬处	温泉墓园	经营性	海淀区温泉镇温泉大队北坡	62458645 62457815	62480772
9	市殡葬处	金山陵园	经营性	海淀区香山南路正黄旗甲 18 号	62591604 62592471 62590529	
10	市殡葬处	西北旺公墓	经营性	海淀区西北旺镇付家窑 17 号	62895308	
11	市殡葬处	东北义园	经营性	海淀区清华西路福缘门 1 号	62571075	

北京市殡葬服务收费规定

北京市殡葬服务收费规定

根据《北京市定价目录》，北京市殡葬服务分为殡葬基本服务和延伸性服务。殡葬服务价格实行全市统一政策、分级管理，并根据服务项目的重要程度和竞争条件，实行政府定价、政府指导价和市场调节价。纳入政府定价目录的殡葬服务项目收费实行政府定价和政府指导价，未纳入政府定价目录的殡葬服务项目收费实行市场调节价。

纳入政府部门定价范围的殡葬服务项目共9类，包括遗体接运费、存放冷藏费（含医院太平间）、火化费、骨灰存放费（民政部门提供的除墓地外的骨灰存放服务）、有偿服务公墓墓穴租赁费、管理费、遗体整容、遗体防腐、吊唁设施及设备租赁费。其他殡葬服务收费由殡葬服务机构自主制定，通过市场竞争形成价格。

殡葬服务机构要在服务场所显著位置公示服务项目、收费标准、文件依据、减免政策、举报电话、服务流程和服务规范等内容，广泛接受群众和社会监督。

我市殡仪馆遗体接运车辆管理

《北京市殡葬管理条例》规定，火葬地区遗体的运送业务必须由殡仪馆承办，禁止其他单位和个人经营遗体运送业务。全市殡仪馆遗体接运车辆实行统一车身标识。（如图）

为了保护您自身的合法权益，请您在办理丧事时使用合法殡仪车辆，拒绝使用非法殡仪车。

殡仪馆遗体接运车辆标识效果图



殡仪车车身标识包含：标识图案、殡仪馆名称，服务监督电话；
不包含：车型和车身颜色。

The background is a traditional Chinese ink wash painting style, rendered in various shades of green. It depicts a serene landscape with misty, rolling mountains and a calm body of water. A small boat with a person is visible on the water in the lower right corner. The overall atmosphere is peaceful and natural.

北京市殡葬惠民政策

北京市殡葬惠民政策

惠民政策一 节地生态安葬补贴

适用人群：选择骨灰海葬、骨灰自然葬或骨灰立体葬的本市户籍亡故居民。

政策内容：

1. 选择骨灰海葬的本市户籍亡故居民：

(1) 免费享受 6 项殡仪服务，由本市行政区域内殡仪馆提供遗体接运、遗体冷藏、遗体整容、遗体告别、遗体火化、骨灰寄存服务。

(2) 免费享受骨灰海葬全程安葬服务。每份骨灰由财政补贴给定点服务单位 4000 元，用于逝者家属参加骨灰海葬仪式活动相关费用，每份骨灰可免费随行 6 名亲属。

2. 选择骨灰自然葬的本市户籍亡故居民

(1) 免费享受 6 项殡仪服务，由本市行政区域内殡仪馆提供遗体接运、遗体冷藏、遗体整容、遗体告别、遗体火化、骨灰寄存服务。

(2) 每份骨灰由财政补贴给定点服务单位 4000 元，用于为亡故对象免费提供可降解骨灰容器、骨灰告别仪式及骨灰安葬仪式等服务。

3. 选择立体安葬的本市户籍亡故居民

定点服务单位向重点优抚对象和享受本市城乡居民最低生活保障待遇的对象提供骨灰格位，格位价格免费，服务期 20 年。向其他具有本市户籍的居民提供骨灰格位，每个骨灰格位财政补贴 1000 元，居民个人需负担 2000 元。

惠民政策二 无丧葬补助居民享受丧葬补贴

适用人群：具有本市户籍、且未享受我市丧葬补助待遇的居民，不含：1. 机关、事业单位编制内在职人员、离退休人员；2. 企业在职人员及本市基本养老保险统筹内按月领取养老金的人员；3. 正在领取失业保险金的人员；4. 已在外地领取丧葬补助的人员。

政策内容：

实行定额补贴，标准为 5000 元。

办理方法：

符合要求的无丧葬补助居民丧葬补贴对象要求的亡故人员，经公安派出所注销户口后，由经办人到亡者户籍所在地街道（乡镇）社会保障事务所申请丧葬补贴。

北京市节地生态安葬方式

北京市节地生态安葬方式

节地生态安葬以节约资源、保护环境为价值导向，鼓励和引导人们采用树葬、海葬、深埋、格位存放等不占或少占地、少耗资源、少使用不可降解材料的方式安葬骨灰或遗体。

我市殡葬服务机构提供以下节地生态安葬方式：

1. 骨灰海葬：

指骨灰撒入大海的不保留骨灰的安葬方式。



2. 骨灰立体葬：

指将骨灰长期安放在骨灰堂、墙、廊等立体安葬设施的骨灰格位中的安葬方式。



3. 自然葬 (不保留骨灰)：

指使用可降解容器或者直接将骨灰藏纳土中，安葬区域以植树、植花、植草等生态自然进行美化，不建墓基、墓碑和硬质墓穴的不保留骨灰的安葬方式。





北京市长安园是海淀区节地生态安葬定点服务单位，负责受理和提供海淀区户籍亡故居民的骨灰自然葬和骨灰格位葬服务。

咨询电话：62487741

地址：北京市海淀区苏家坨镇台头村路 19 号

海葬业务办理点：

(一) 东北义园办理处

地址：北京市海淀区颐和园路 17 号

电话：62543669

(二) 北京市八宝山殡仪馆办理处

地址：石景山路 9 号八宝山殡仪馆西一门

电话：88255229

(三) 北京市东郊殡仪馆办理处

地址：朝阳区平房北街 133 号

电话：65478196

海淀区节地生态安葬补贴管理办法

第一章 总 则

第一条 为进一步深化殡葬改革，节约殡葬用地，贯彻落实海淀区民政局、海淀区财政局《关于开展节地生态安葬补贴激励机制的实施方案》（海民发〔2017〕19号）的有关要求，结合我区的实际情况，制定本办法。

第二条 本办法所指的节地生态安葬包括骨灰自然葬及骨灰立体安葬。

（一）骨灰自然葬是指使用可降解容器或者直接将骨灰藏纳土中，安葬区域以植树、植花、植草等生态自然进行美化，不建墓基、墓碑和硬质墓穴的不保留骨灰的安葬方式。

（二）骨灰立体安葬是指将骨灰长期安放在骨灰堂、墙、廊等立体安葬设施的骨灰格位中的安葬方式。

第三条 本办法适用的对象为逝者生前具有海淀区户籍，且其家属向海淀区节地生态安葬定点服务单位申请骨灰生态安葬服务的。

第二章 定点服务单位

第四条 区民政局会同区财政局确定海淀区节地生态安葬定点服务单位（以下简称定点服务单位），并负责签订节地生态安葬服务协议。区民政局将确定的定点服务单位名单报市民政局备案。

第五条 市民政局每年定期向社会公布定点服务单位名单。

第三章 业务办理

第六条 逝者亲属向定点服务单位申请办理节地生态安葬，并提交相关材料，经审核通过后，可以享受相应的节地生态安葬服务费用减免。

（一）申请办理骨灰自然葬的，逝者亲属需要向定点骨灰自然葬服务单位

提出申请，并提交以下材料：

1. 亡故居民的火化证明及复印件；
2. 亡故居民的户口簿及复印件；
3. 经办人的身份证件及复印件；
4. 骨灰自然葬协议书。

材料齐全、符合法定形式的，定点服务单位免费提供可降解骨灰容器、骨灰告别仪式及骨灰安葬仪式服务。

(二) 申请办理骨灰立体安葬的，逝者亲属需要向定点骨灰立体安葬服务单位提出申请，并提交以下材料：

1. 亡故居民的火化证明及复印件；
2. 亡故居民的户口簿及复印件；
3. 经办人的身份证件及复印件；
4. 亡者为本区重点优抚对象和享受本区城乡居民最低生活保障待遇对象的，需要提交民政部门开具的相关身份证明原件及复印件。

第七条 定点服务单位应当做好业务登记，建立业务档案。

(一) 骨灰自然葬服务业务档案内容包括：《海淀区骨灰自然葬服务协议书》、亡故居民的户口簿复印件、亡故居民的火化证明复印件、经办人身份证复印件等。

(二) 骨灰立体安葬服务业务档案内容包括：《海淀区骨灰立体安葬服务协议书》、亡故居民的户口簿复印件、亡故居民的火化证明复印件、经办人身份证复印件及民政部门开具的相关身份证明原件及复印件等。

第四章 财政补贴

第八条 补贴的标准及服务内容。

(一) 对于提供骨灰自然安葬服务的，每份骨灰葬补贴定点服务单位 4000 元，用于服务定点单位提供可降解骨灰容器、骨灰告别仪式及骨灰安葬仪式等服务。

(二) 对于为海淀区重点优抚对象和享受海淀区城乡居民最低生活保障待遇的亡故居民提供骨灰立体安葬服务的，每份骨灰葬补贴定点服务单位 3000

元，用于定点服务单位提供骨灰立体安葬服务，服务期 20 年。对于为其他本区户籍的亡故居民提供骨灰立体安葬服务的，每份骨灰葬补贴定点服务单位 1000 元，居民个人负担 2000 元，用于定点单位提供骨灰立体安葬服务，服务期 20 年。

海淀区重点优抚对象是指具有海淀区户籍且享受抚恤补助的优抚对象，包括：残疾军人（含伤残民兵民工）、烈士遗属（含因公牺牲军人遗属、病故军人遗属）、在乡老复员军人、带病回乡退伍军人、参战参试军队退役人员。

第九条 定点服务单位每月汇总骨灰自然安葬及骨灰立体安葬业务，于次月 5 日前报市、区民政局备案，并向区民政局提交业务补贴申请。

第十条 区民政局受理海淀区节地生态安葬业务补贴申请，并进行审核，审核通过后及时发放补贴资金。

第十一条 海淀区节地生态安葬补贴资金纳入区民政局年度部门预算。

第五章 监督管理

第十二条 区民政局要对所确定的定点服务单位开展的节地生态安葬业务的实施过程、完成结果进行监督检查。

第十三条 区财政局会同区民政局对资金使用情况组织检查，对于弄虚作假等违反财经纪律的行为，将依照相关法律法规严肃处理。

第十四条 定点服务单位违反本办法规定的，区民政局有权取消定点服务单位资格，终止业务补贴，造成的损失由定点服务单位全权承担。

第六章 附则

第十五条 本办法自发布之日起执行。

第十六条 本办法由区民政局、区财政局负责解释。

